

FCG.

Finnish
Consulting
Group



Toristojannevan aurinkovoiman osayleiskaava

OSALLISTUMIS- JA ARVIOINTISUUNNITELMA

Toholammin kunta

FCG Finnish Consulting Group Oy

13.12.2024

P51850

1 Yhteystiedot

Toholammin kunta



Toholammin kunta

Lampintie 5
69300 Toholampi
www.toholampi.fi

Tekninen johtaja
Mikko Polet
puh. 040 150 5302
mikko.polet@toholampi.fi

Rakennustarkastaja
Markus Jokitalo
puh. 040 150 5310
rakennustarkastaja@toholampi.fi

Kaavaa laativa konsultti



FCG Finnish Consulting Group Oy

Elektroniikkatie 6
90590 Oulu

Kaavaa laativa konsultti
Arto Sipinen
puh. 041 731 9560
arto.sipinen@fcg.fi

Projektijohtaja
Antti Kumpula
puh. 040 192 8970
antti.kumpula@fcg.fi

Hankevastaava



Energiequelle Oy

Malminkatu 30
00100 Helsinki

Projektijohtaja
Adele Halttunen
puh. 044 713 5355
halttunen@energiequelle.fi

Sisällys

| | | |
|-----|--|----|
| 1 | Yhteystiedot..... | 2 |
| 2 | Osallistumis- ja arviointisuunnitelma (OAS) | 4 |
| 3 | Suunnittelualue..... | 5 |
| 3.1 | Suunnittelualueen sijainti..... | 5 |
| 3.2 | Suunnittelualueen maankäyttö..... | 6 |
| 3.3 | Suunnittelualueen ja lähiympäristön yhdyskuntarakenne, asutus ja loma-asutus | 7 |
| 4 | Perustietoa hankkeesta | 10 |
| 4.1 | Hankkeen ympäristövaikutusten arviointimenettely (YVA)..... | 10 |
| 5 | Suunnittelun tavoitteet | 14 |
| 6 | Suunnittelun lähtökohdat..... | 14 |
| 6.1 | Valtakunnalliset alueidenkäyttötavoitteet..... | 14 |
| 6.2 | Maakuntakaava | 15 |
| 6.3 | Yleiskaavat..... | 19 |
| 6.4 | Asema- ja ranta- asemakaavat..... | 22 |
| 7 | Laadittavat vaikutusten arviointi ja selvitykset | 22 |
| 7.1 | Vaikutusten arviointi | 22 |
| 7.2 | Laadittavat selvitykset..... | 24 |
| 7.3 | Kaavoituksen ja YVA-menettelyn yhteensovittaminen..... | 25 |
| 8 | Osallistuminen ja vuorovaikutus | 26 |
| 8.1 | Osalliset | 26 |
| 8.2 | Viranomaisyhteistyö..... | 27 |
| 8.3 | Osallistuminen kaavoitukseen | 27 |
| 8.4 | Osallistuminen ja vuorovaikutuksen järjestäminen..... | 27 |
| 8.5 | Valitus..... | 28 |
| 8.6 | Tiedottaminen..... | 29 |
| 9 | Tavoiteaikataulu | 30 |

2 Osallistumis- ja arviointisuunnitelma (OAS)

Alueidenkäyttölain 63 §:n mukaan tulee kaavoitustyöhön sisällyttää kaavan laajuuteen ja sisältöön nähden tarpeellinen suunnitelma osallistumis- ja vuorovaikutusmenettelystä sekä kaavan vaikutusten arvioinnista. Osallistumis- ja arviointisuunnitelma (OAS) asetetaan nähtäville kaavatyön aloitusvaiheessa. Osalliset voivat lausua mielipiteensä osallistumis- ja arviointisuunnitelmasta.

Osallistumis- ja arviointisuunnitelmassa kerrotaan mitä on suunnitteilla ja missä, ketkä ovat kaavatyön osalliset, milloin ja miten alueen suunnitteluun voi vaikuttaa, arvioitu aikataulu, suunnittelutyön lähtökohdat, tavoitteet ja työn aikana tehtävät selvitykset sekä vaikutusten arvioinnit.

Osayleiskaava laaditaan siten, että siinä tutkitaan mahdollisuutta käyttää osayleiskaavaa aurinkovoimalan rakennuslupien myöntämisen perusteena alueidenkäyttölain 44 §:n mukaisesti. Suunnittelualueen ulkopuolelle sijoittuva voimajohtoreitin osa luvitetaan omassa prosessissaan.

Aurinkovoimahankkeelle toteutetaan YVA-lain mukainen ympäristövaikutusten arviointimenettely, joka tavoitteellisesti tulee etenemään rinnakkain kaavamenettelyn kanssa. Osayleiskaavaprosessi ja YVA-prosessi ajoittuvat osittain päällekkäin. Molemmat ovat kuitenkin omia prosessejaan ja niitä koskevat omat kuulemisvaiheet ja aikataulut.

Osayleiskaava laaditaan oikeusvaikutteisena ja sen hyväksyy Toholammin kunnanvaltuusto.

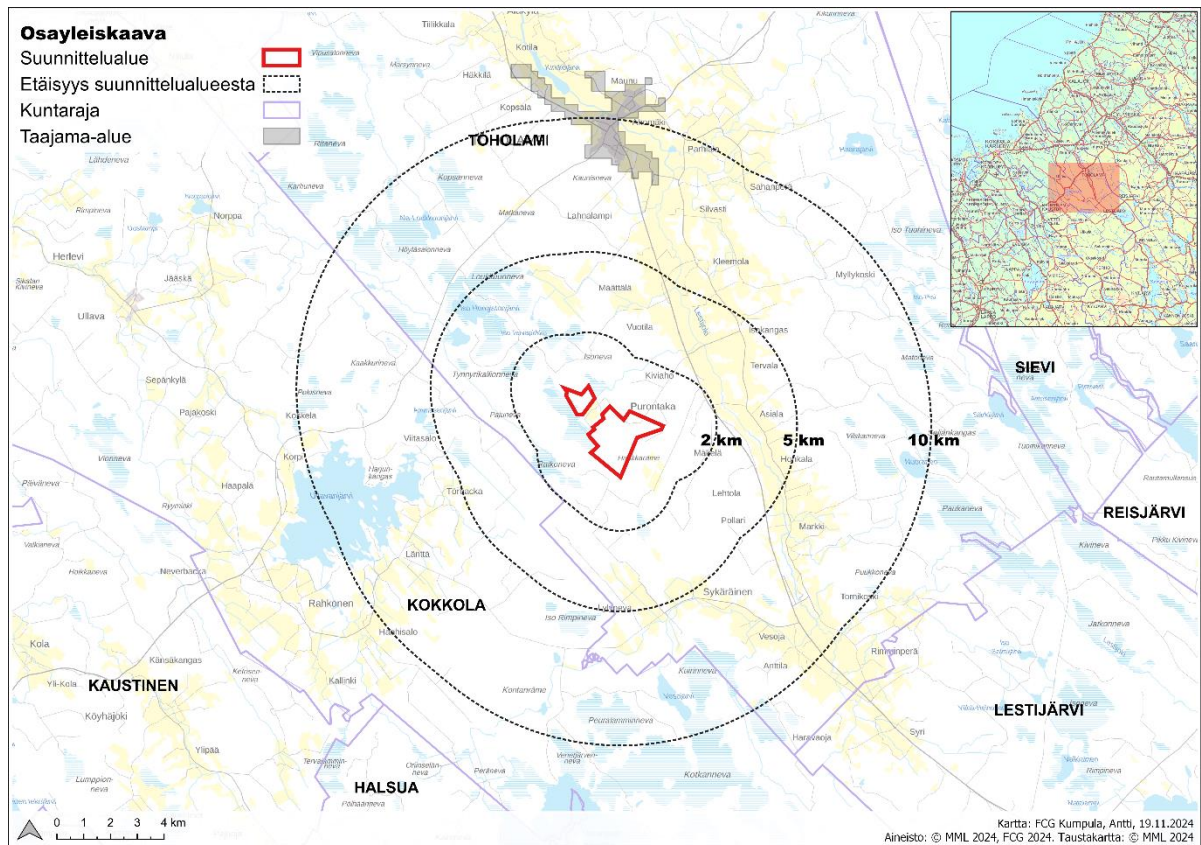
Tarvittaessa osallistumis- ja arviointisuunnitelmaa (OAS) päivitetään kaavatyön edetessä.

3 Suunnittelualue

3.1 Suunnittelualueen sijainti

Suunnittelualue sijoittuu Toholammin kuntaan, Purontaan länsipuolelle, Heinevan, Siliänevän ja Palonevan alueille. Suunnittelualue sijaitsee 9 km Toholammin taajamakeskuksesta etelään ja seuraavaksi lähimmät taajamat sijaitsevat yli 20 km päässä hankealueesta. Halsuan keskusta sijaitsee noin 22 kilometrin etäisyydellä hankealueesta lounaaseen, Lestijärven keskusta noin 24 kilometriä kaakkoon, Kannuksen keskusta noin 28 kilometriä luoteeseen ja Sievin keskusta noin 28 kilometriä koilliseen. Kaustisen ja Reisjärven keskustat ovat jo 30 km päässä suunnittelualueesta.

Osayleiskaavan suunnittelualue jakautuu kahteen osaan. Suunnittelualueen kokonaispinta-ala on noin 402 hehtaaria. Suunnittelualueen eteläosa on pinta-alaltaan noin 338 hehtaaria ja pohjoisosa 64 hehtaaria (Kuva 3-1).



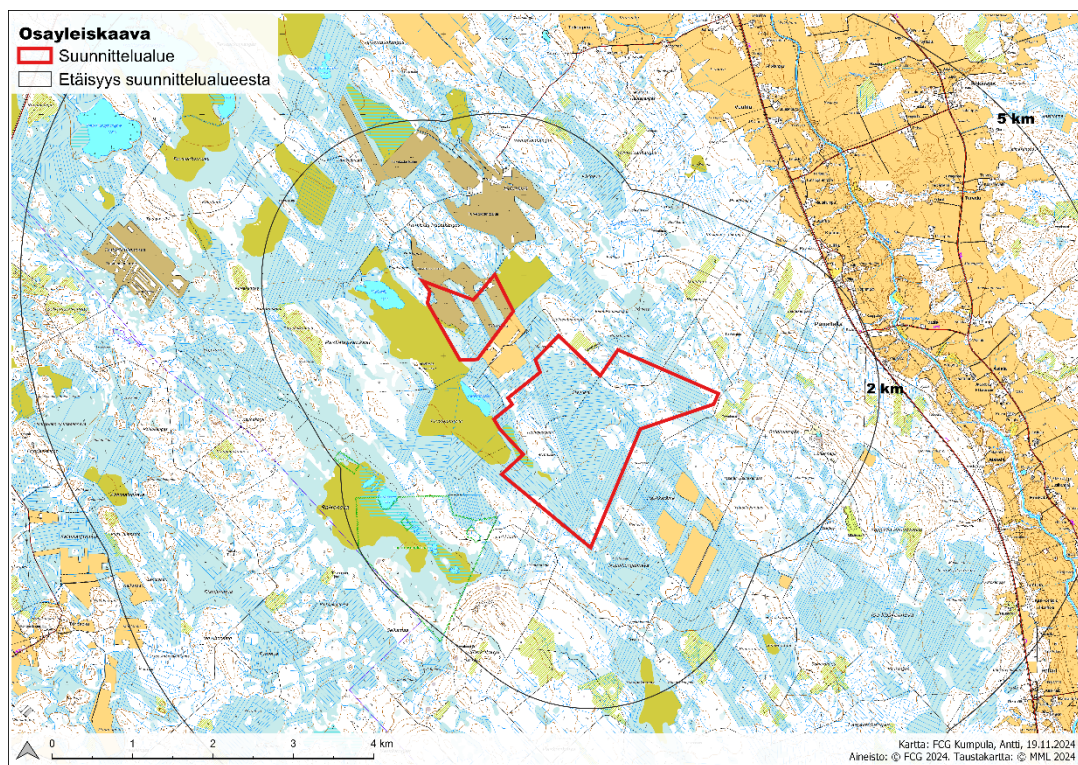
Kuva 3-1. Suunnittelualueen sijainti ja alustava raja.

3.2 Suunnittelualan maankäyttö

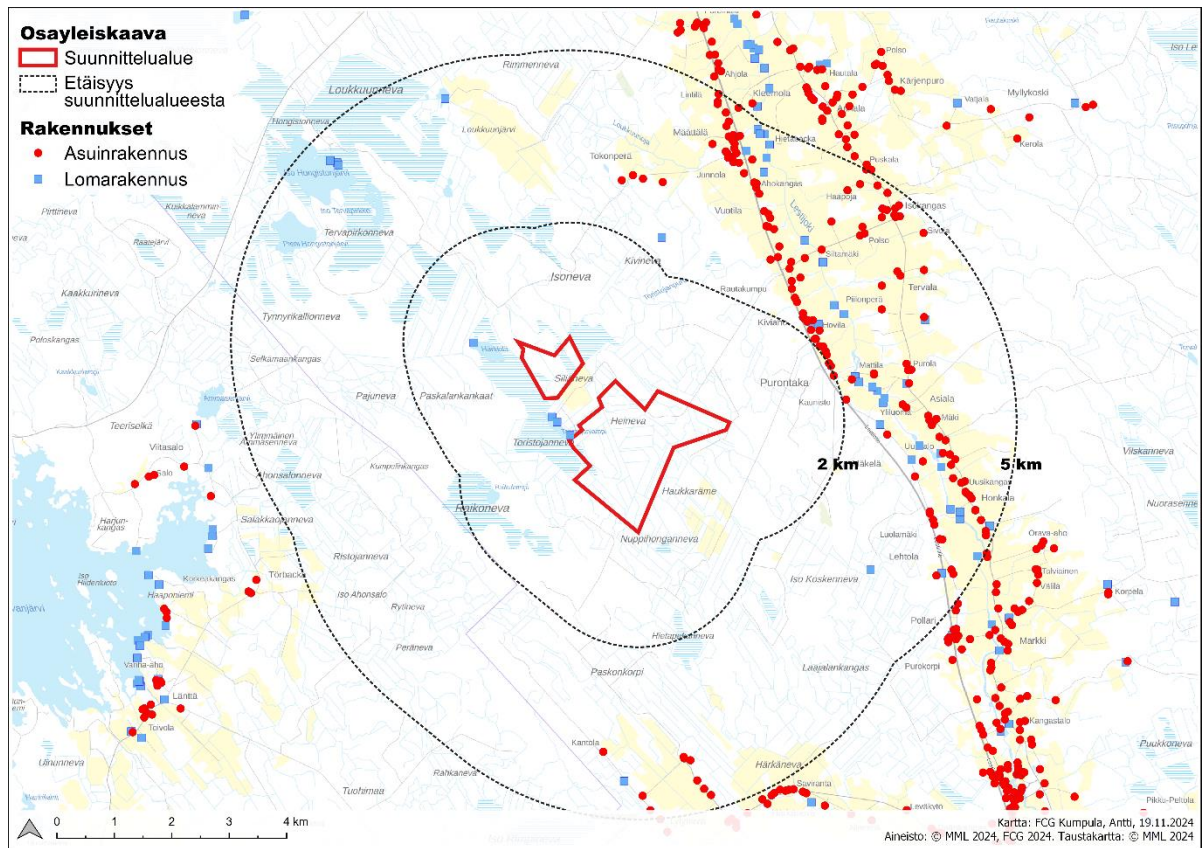
Suunnittelualan pohjois- ja eteläosa ovat pinnanmuodoiltaan pääosin tasaista maastoa ja alueiden korkeusvaihtelut ovat vähäisiä. Suunnittelualan pohjoisosassa sijaitsee toiminnassa oleva Paloneva-Siliänevan turvetuotantoalue. Suunnittelualan eteläosa on pääosin talousmetsäkäytössä olevaa sekametsää ja ojitettua suota. Molemmat suunnittelualan osat rajautuvat lounaisosasta Toristojannevan suoalueeseen.

Suunnittelualueella ei sijaitse tiestöä. Alueella kulkee pääosin vain metsäkoneiden uria. Pohjoisen ja eteläisen suunnittelualan välissä sijaitsee Toristojannevanmetsäautotie.

Suunnittelualan rajaus on esitetty seuraavilla sivuilla Maanmittauslaitoksen peruskartalla sekä ilmakuvan päällä noin 2 kilometrin etäisyydellä suunnittelualueesta. (Kuva 3-2, Kuva 3-3). Suunnittelualan rajaus voi tarkentua kaavoitusprosessin edetessä ja alueelle tehtävien selvitysten tulosten perusteella



Kuva 3-2. Suunnittelualan alustava rajaus ja alueen peruskartta.



Kuva 3-5. Asuin- ja lomarakennukset suunnittelualueen läheisyydessä (MML 2024)

4 Perustietoa hankkeesta

Energiequelle Oy suunnittelee Toristojannevan aurinkovoima-alueita Toholammin kuntaan. Hanke koostuu aurinkovoima-alueesta sekä tarvittavasta voimajohtoreitistä. Hanke sijoituu osayleiskaavan suunnittelualueelle, ja kattaa enimmillään pinta-alaltaan noin 420 hehtaaria. Hankkeessa suunniteltava aurinkovoimala mahdollistaa enimmillään kokonaisteholtaan noin 296 MWp:n suuruisen aurinkovoimalan rakentamisen. Aurinkopaneelien sijoittelu tarkentuu kaavoituksen, selvitysten ja hankkeelle toteutettavan ympäristövaikutusten arvioinnin perusteella.

Aurinkovoima-alueella tuotetun sähkön siirtämiseksi valtakunnan verkkoon tarkastellaan kahta vaihtoehtoa. Ensimmäisenä vaihtoehtona on liittyä hankealueella wpd Finland Oy:n Länsi-Toholammin tuulivoimahankkeen suunniteltuun 400 kilovoltin voimajohtoon, joka ohittaa Toristojannevan hankealueen ja liittyy suunnitellulta Fingrid Oyj:n Ullavan sähköasemalta kantaverkkoon. Toisena vaihtoehtona tarkastellaan noin 7,1 kilometrin pituista uutta 33 kilovoltin maakaapelireitin rakentamista hankealueen luoteispuolelle Fingrid Oyj:n suunnitellulle Ullavan sähköasemalle, josta liitytään kantaverkkoon. Sähkönsiirron ratkaisut tarkentuvat YVA-menettelyn edetessä ja hankkeen jatkosuunnittelussa.

4.1 Hankkeen ympäristövaikutusten arviointimenettely (YVA)

Toristojannevan aurinkovoimahankkeen toteuttaminen edellyttää sekä ympäristövaikutusten arvioinnista annetun lain (YVA-laki) mukaista ympäristövaikutusten arviointimenettelyä (YVA-menettely) toteuttamista että aurinkovoimaloiden rakentamisen mahdollistavan osayleiskaavan laatimista. Tässä hankkeessa noudatetaan kaavoituksen ja YVA:n erillismenettelyä. Kaavoitus ja YVA-menettely pyritään kuitenkin aikatauluttamaan siten, että sekä kaavan että YVA-menettelyn eri vaiheet olisivat yhtäaikaaisesti nähtävillä.

Ympäristövaikutusten arvioinnissa tarkastellaan Toristojannevan aurinkovoimahankkeen toteuttamisen vaihtoehtoja sekä niiden vaikutuksia YVA-lain ja -asetuksen edellyttämällä tavalla. Hankkeen eri vaihtoehdot ovat:

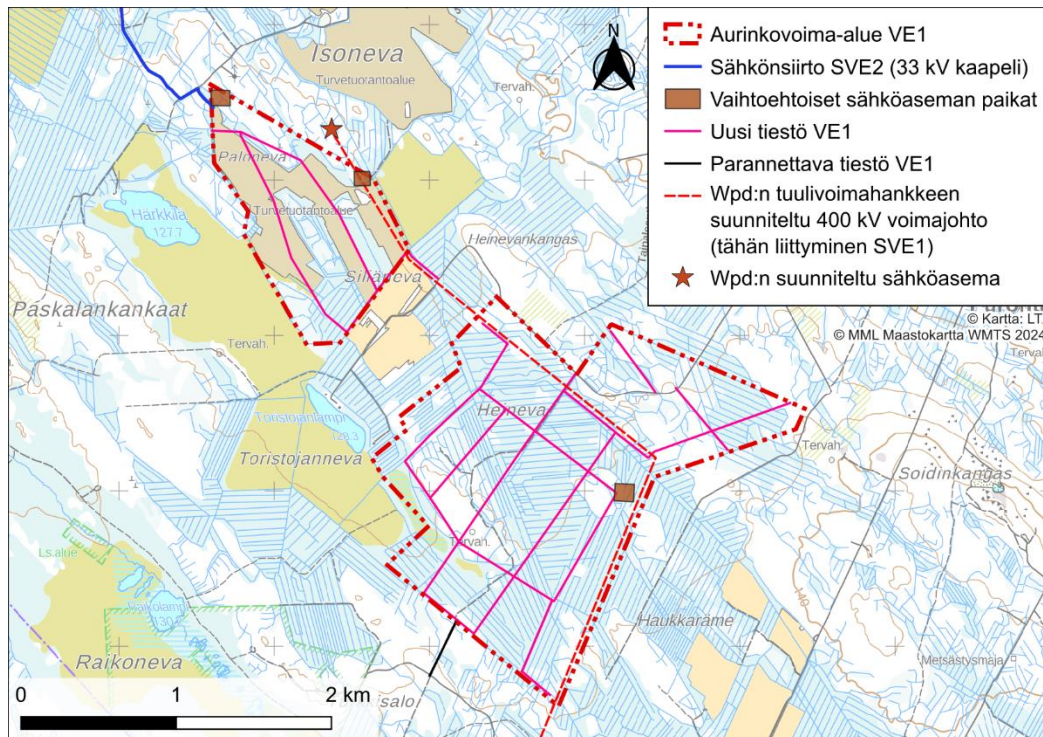
| | |
|-------------|---|
| VE 0 | Aurinkovoimalat Hanketta ei toteuteta. |
| VE1 | Aurinkovoimalat Hankealueelle rakennetaan noin 450 hehtaarin kokoinen aurinkovoima-alue. Alueen kokonaisteho on noin 296 MWp. |

VE2 Aurinkovoimalat

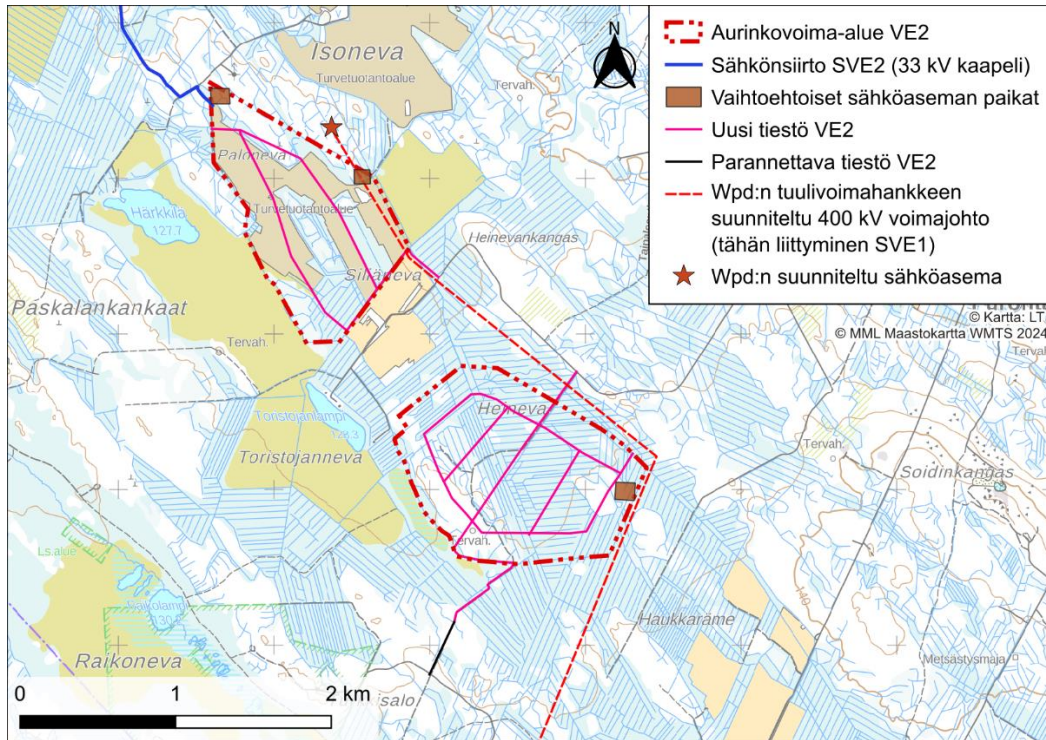
Hankealueelle rakennetaan noin 254 hehtaarin kokoinen aurinkovoima-alue. Alueen kokonaisteho on noin 167 MWp.

VE3 Aurinkovoimalat

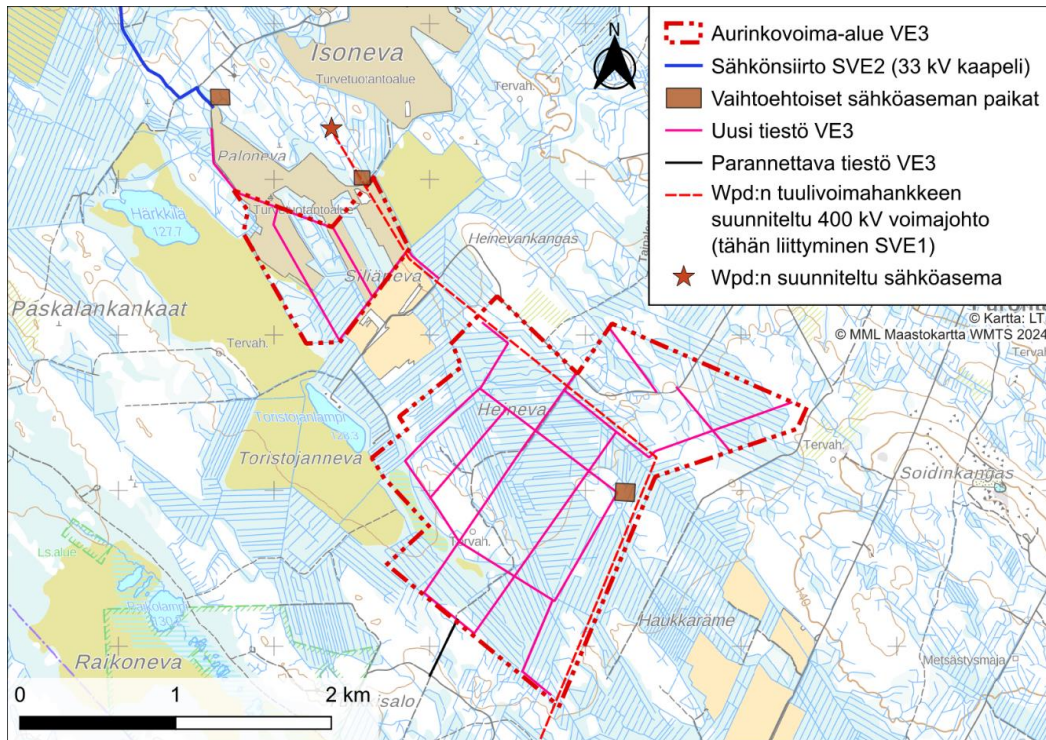
Hankealueelle rakennetaan noin 402 hehtaarin kokoinen aurinkovoima-alue. Alueen kokonaisteho on noin 264 MWp.



Kuva 4-1. Toristojannevan aurinkovoima-alue vaihtoehdossa VE1.



Kuva 4-2. Toristojannevan aurinkovoima-alue vaihtoehdossa VE2.



Kuva 4-3. Toristojannevan aurinkovoima-alue vaihtoehdossa VE3.

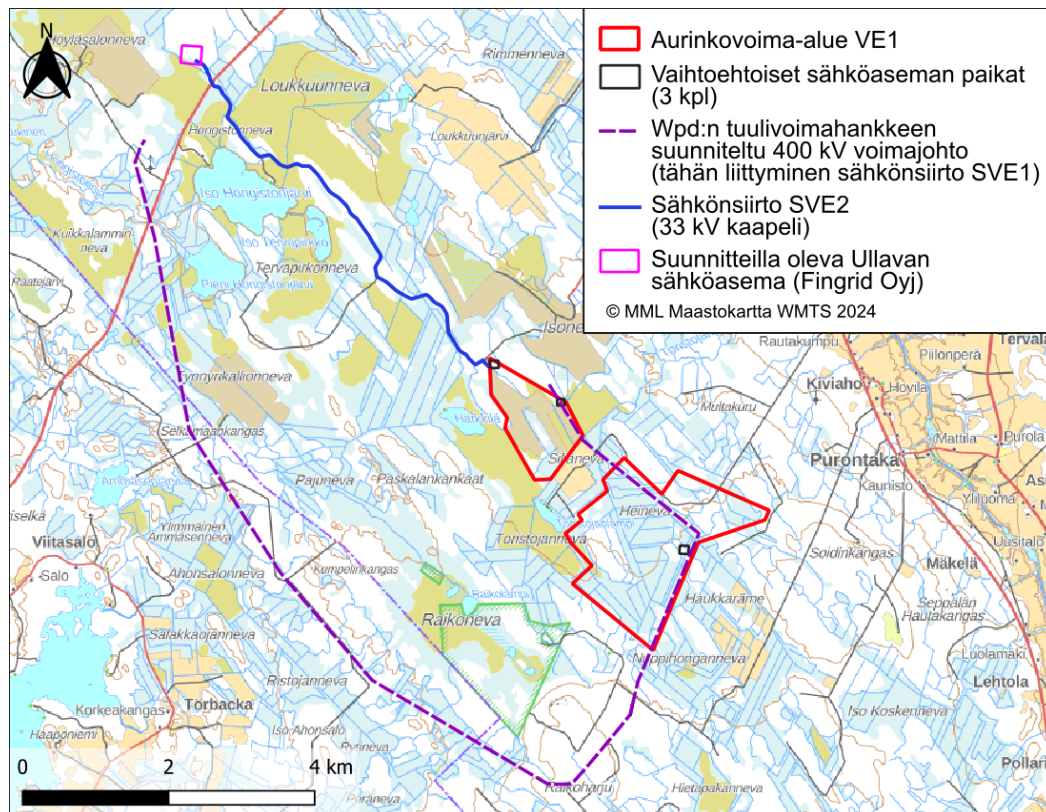
Sähkösiirron osalta tarkastellaan kahta päävaihtoehtoa ja nollavaihtoehtoa:

SVE 1 Sähkösiirto

Sähkö liitetään kantaverkkoon Toristojannevan hankealueelta Wpd Oy:n suunnitteilla olevan Länsi-Toholammin tuulivoimahankkeen sähkösiirtoreitin kautta. Länsi-Toholammin suunniteltu sähkösiirtoreitti liittyy kantaverkkoon Fingrid Oyj:n Jylkkä-Alajärvi-voimajohtohankkeen suunnitellun Ullavan sähköaseman kautta. Kyseessä on 400 kilovoltin ilmajohto, jonka ympäristövaikutukset tutkii Wpd, eikä niitä tutkita tässä YVA-menettelyssä muuta kuin yhteisvaikutusten osalta.

SVE 2 Sähkösiirto

Hankkeen sähkösiirtoa varten rakennetaan noin 7,1 kilometrin pituinen uusi 33 kilovoltin maakaapelireitti hankealueelta lounaaseen Fingrid Oyj:n Jylkkä-Alajärvi-voimajohtohankkeen suunnitellulle Ullavan sähköasemalle, josta liitytään kantaverkkoon.



Kuva 4-4. Toristojannevan aurinkovoimahankkeen alustavat sähkösiirtoreittivaihtoehdot.

5 Suunnittelun tavoitteet

Energiequelle Oy suunnittelee aurinkoenergian tuotantoa suunnittelualueelle. Kaavoituksen tavoitteena on mahdollistaa aurinkovoimalan ja siihen liittyvien paneelikenttien, huoltoteiden ja sähköaseman sekä suunnittelualueelle sijoittuvan ns. ulkoisen voimajohdon rakentaminen Toholammin Toristojannevan alueelle. Kaavoituksen yhteydessä tutkitaan osayleiskaavan laatiminen sillä tarkkuudella, että alueidenkäyttölain 44 §:n mukaisesti osayleiskaavan perusteella aurinkovoimalalle voidaan myöntää rakennusluvat.

Aurinkovoimalaa koskevien kaavamerkintöjen ja määräysten osalta osayleiskaava tullaan laatimaan yksityiskohtaisena ja toteuttamista suoraan ohjaava. Yleiskaavan käytöstä rakennusluvan perusteena säädetään alueidenkäyttölain 44 §:ssä:

”Oikeusvaikutteista yleiskaavaa voidaan käyttää suoraan rakentamisluvan perusteena rakentamislain 46 §:n 1 momentissa säädetyn estämättä niillä alueilla, joilla yleiskaavassa on siitä erikseen määrätty. Määräys ei voi koskea aluetta, jolla maankäytön ohjaustarve edellyttää asemakaavan laatimista. Edellytyksenä on lisäksi, että yleiskaava ohjaa riittävästi rakentamista ja muuta maankäyttöä kyseisellä alueella.”

Kaava-alueen ulkopuolelle sijoittuva sähkönsiirtoreitin osa luvitetaan omassa prosessissaan. Paneelialueiden väliset alueet on tarkoitus säilyttää metsätalouskäytössä.

6 Suunnittelun lähtökohdat

6.1 Valtakunnalliset alueidenkäyttötavoitteet

Valtakunnalliset alueidenkäyttötavoitteet ovat osa alueidenkäyttölain mukaista alueidenkäytön suunnittelujärjestelmää. Valtioneuvosto päätti uusista valtakunnallisista alueidenkäyttötavoitteista 14.12.2017. Päätöksellä korvattiin valtioneuvoston 30.11.2000 tekemä ja 13.11.2008 tarkistama päätös valtakunnallisista alueidenkäyttötavoitteista. Tavoitteet tulivat voimaan 1.4.2018.

Alueidenkäyttötavoitteiden tehtävänä on muun muassa auttaa saavuttamaan alueidenkäyttölain ja alueidenkäytön suunnittelun tavoitteet, joista tärkeimmät ovat hyvä elinympäristö ja kestävä kehitys. Alueidenkäyttölain mukaan tavoitteet on otettava huomioon ja niiden toteutumista on edistettävä maakunnan suunnittelussa, kuntien kaavoituksessa ja valtion viranomaisten toiminnassa.

Valtakunnalliset alueidenkäyttötavoitteet käsittelevät seuraavia kokonaisuuksia:

- Toimivat yhdyskunnat ja kestävä liikkuminen
- Tehokas liikennejärjestelmä
- Terveellinen ja turvallinen elinympäristö
- Elinvoimainen luonto- ja kulttuuriympäristö sekä luonnonvarat
- Uusiutumiskykyinen energianhuolto

Uusiutumiskykyisen energianhuollon tavoitteiden taustalla on Suomen ilmasto- ja energia-politiikka, jonka vuoksi alueidenkäytössä on tarpeen varautua uusiutuvan energiantuotannon merkittävään lisäämiseen sekä tuulivoimapotentialin laajamittaiseen hyödyntämiseen. Tavoitteiden mukaan tuulivoimalat sijoitetaan ensisijaisesti keskitetysti usean voimalan yksiköihin.

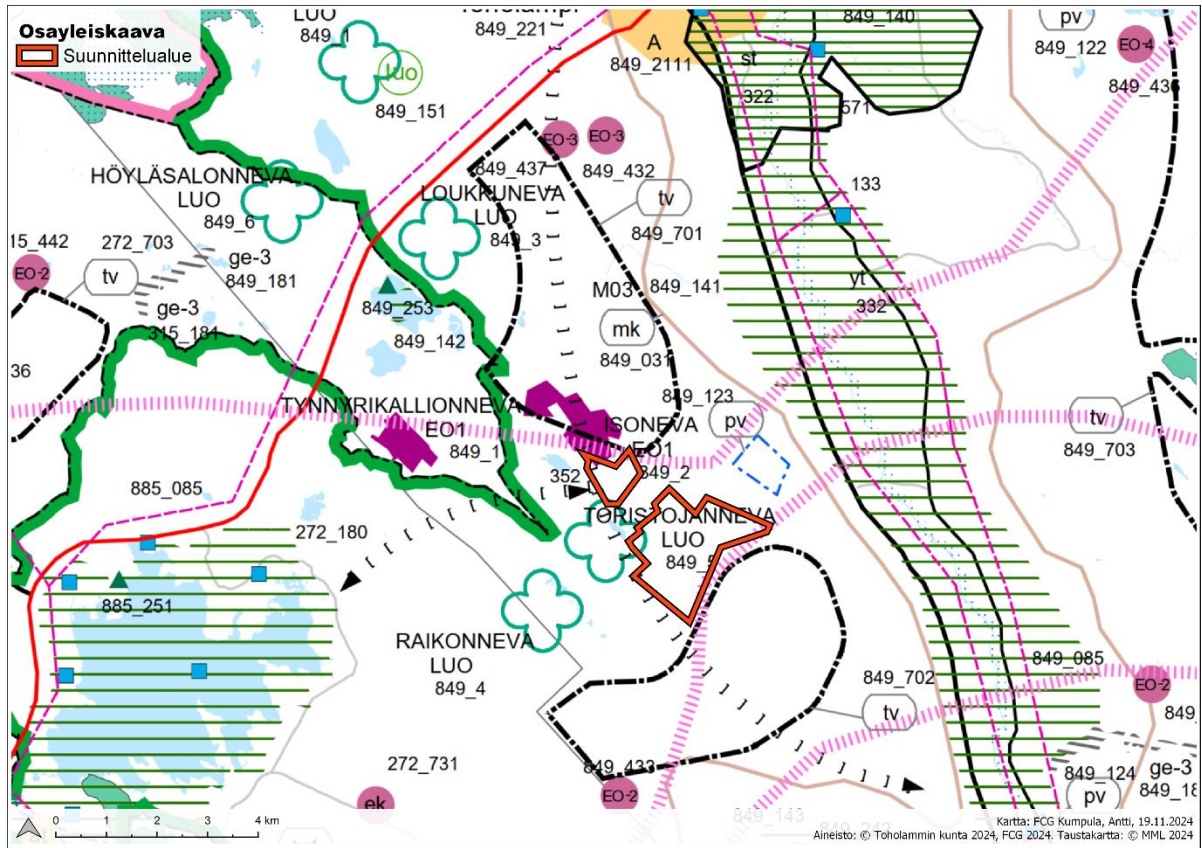
6.2 Maakuntakaava

6.2.1 Keski-Pohjanmaan voimassa olevat maakuntakaavat



Suunnittelualue sijoittuu Keski-Pohjanmaan maakunnan alueelle ja alueella on voimassa Keski-Pohjanmaan maakuntakaava. Keski-Pohjanmaan maakuntakaavaa on toteutettu vaiheittain viidessä eri vaihemaakuntakaavassa.




- Maakuntakaavan 1. vaihekaava, vahvistettu ympäristöministeriössä 24.10.2003.
- Maakuntakaavan 2. vaihekaava, vahvistettu valtioneuvostossa 29.11.2007.
- Maakuntakaavan 3. vaihekaava, vahvistettu ympäristöministeriössä 8.2.2012.
- Maakuntakaavan 4. vaihekaava vahvistettu ympäristöministeriössä 22.6.2016.
- Maakuntakaavan 5. vaihekaava, hyväksytty maakuntavaltuustossaan 29.11.2021
 - Päätös sai lainvoiman 3.1.2022.




Alla olevassa kartassa on 5. vaihekaavan ehdotusvaiheen mukainen kaava-aineisto vuodelta 2019, jossa on esitetty voimassa olevien kaavojen merkinnät sekä silloin ehdotusvaiheessa olevan 5. vaihekaavan merkinnät. Yhdistelmää ei ole erikseen vahvistettu (Kuva 6-1).



Kuva 6-1. Suunnittelualueen ja suunnittelualueen ulkopuolisten sähkösiirtoreittivaihtoehtojen sijoittuminen suhteessa Keski-Pohjanmaan maakuntakaavaan (Keski-Pohjanmaan liitto 2021). Suunnittelualue ja sähkösiirtovaihtoehdot on lisätty kaavakartan päälle.

| Symboli | Määräys |
|---|--|
| EO1 | Turvetuotantoalue, nykyinen. (II) |
|  | <p>Turvetuotantovyöhyke 1. (II) Suunnittelumääräys: Turvetuotannon suunnittelun lähtökohtana tulee olla turvetuotannon aiheuttaman vesistön kokonaiskuormituksen vähentäminen.</p> <p>51 Lestijoen vesistöalue 49.043 Penninkilampien a 49.046 Syrjäjoen a 49.041 Penninkijoen alaosan a</p> <p>49.044 Jängänjärven a 49.054 Ullavajärven a 49.042 Penninkijoen keskiosan a 49.045 Korpijärven a</p> |
|  | Tuulivoimaloiden alue (IV) |

| | |
|---|--|
| | <p>Osa-aluemerkinnällä osoitetaan maakunnallisesti merkittävät tuulivoimaloiden sijoittamiseen soveltuvat tuulivoima-alueet. Maakunnallisesti merkittävä tuulivoima-alue muodostuu vähintään kymmenestä voimalasta.</p> <p><u>Merkintöjen suhde rakentamisrajoitukseen:</u> Tuulivoima-alueiden suunnittelua ohjaaviin merkintöihin ei sisälly maankäyttö- ja rakennuslain 33 §:n mukaista ehdollista rakentamisrajoitusta.</p> <p><u>Suunnittelumääräykset:</u> Tuulivoima-alueiden suunnittelussa on otettava huomioon sekä hankekohtaiset että yhteisvaikutukset asutukseen, loma-asutukseen, maisemaan, rakennettuun kulttuuriympäristöön, luontoarvoihin sekä liikenneväyliin ja liikennejärjestelyihin ja ehkäistävä merkittävien haitallisten vaikutusten muodostuminen.</p> <p>Tuulivoimaloiden sijoituksessa tulee ottaa huomioon lentoliikenteen, säähavainnoinnin sekä Puolustus- voimien toiminnan aiheuttamat rajoitteet. Puolustusvoimilta on selvitettävä tuulivoima-alueiden hyväksyttävyyden, kun tuulivoimaloiden sijainti, rakenne- ja korkeustiedot ovat käytettävissä/tiedossa. Tuuli-voima-alueiden liittämässä sähköverkkoon on ensisijaisesti hyödynnettävä olemassa olevia johtokäytäviä.</p> <p>Tuulivoima-alueiden ja niihin liittyvien sähkölinjojen ja teiden suunnittelussa on otettava huomioon sekä hankekohtaiset että yhteisvaikutukset muuttoliinnoton, suurten petolintujen pesimisreviireihin sekä metsäpeurojen tärkeimpiin elinympäristöihin ja ehkäistävä merkittävien haitallisten vaikutusten muodostuminen.</p> |
|  | <p>Moottorikelkkailun runkoreitin yhteystarve. (I)</p> |
|  | <p>Mineraalivarantoalue. (V)</p> <p><u>Kehittämisperiaatteet:</u> Mikäli alueen mineraalivarojen hyödyntämistä edistetään, sovitetaan toiminta yhteen muun maankäytön kanssa ja otetaan huomioon mineraalivarojen hyödyntämisen ympäristövaikutukset sekä alueiden erityispiirteet. Yksityiskohtaisemmassa suunnittelussa on varmistettava siitä, etteivät suunnitellut toimenpiteet merkittävästi heikennä Natura -alueiden suojelun perusteena olevia luonnonarvoja. Erityistä huomiota tulee kiinnittää vesistövaikutuksiin ja veden laadun säilymiseen.</p> |
|  | <p>Luonnon monimuotoisuuden kannalta erityisen tärkeä suoalue. (II)</p> <p>Informatiivinen merkintä, jolla osoitetaan sellaisia maakunnallisesti merkittäviä suoalueita, joiden luonnontilaisuus on säilynyt edustavana tai joilla muutoin on todettu olevan erityisiä luontoarvoja.</p> |

| | |
|---|--|
| | <p>Suunnittelusuositus:</p> <p>Alueen maankäyttö tulee suunnitella ja toteuttaa niin, että tuetaan alueen luotoarvojen säilymistä kuitenkin siten, että säilyttävät toimet eivät ole maanomistajalle kohtuuttomia.</p> |
|  | <p>Tärkeä tai vedenhankintaan soveltuva pohja- vesialue. (III)</p> <p>Suunnittelumääräys:</p> <p>Alueen maankäyttöä suunniteltaessa tulee varmistua siitä, ettei toimenpiteillä vaaranneta pohjaveden määrää tai laatua. Tämä tulee ensisijaisesti hoitaa sijoittamalla riskialttiit toiminnot alueen ulkopuolelle ja toissijaisesti estämällä riskien syntyminen riittävillä vesiensuojelutoimenpiteillä.</p> |
|  | <p>Maaseudun kehittämisen kohdealue. (II)</p> <p>Kehittämisperiaatteet:</p> <p>Lestijokivarsi M03 maisemallisesti arvokkaiksi osoitettuja Lestijoen varsialueita tulee kehittää nykyuotoiset taloudelliset toiminnot turvaavista, luonnontaloudellisista lähtökohdista käsin. Erytishuomio tulee kiinnittää vesistön suojelullisten arvojen turvaamiseen, virkistyskäyttömahdollisuuksien parantamiseen, maisema- ja kulttuuriympäristön hoitoon sekä uudisrakentamisen sijoitteluun ja ulkonäköön. Kuntien tulee maankäyttö- ja rakennuslain 5 luvun mukaisia yleiskaavoja, 7 luvun mukaisia asemakaavoja sekä 1 luvun 14§:n mukaista rakennusjärjestystä laatiessaan huolehtia alueen ylikunnallisesti yhtenäisten suunnitteluperiaatteiden kehittämisestä sekä antaa tarpeen mukaan ohjeita ja määräyksiä em. lähtökohtien toteuttamiseksi.</p> |
|  | <p>Merkittävästi parannettava valta- tai kantatie. (II)</p> |
| <p>YLEISET SUUNNITTELUMÄÄRÄYKSET:</p> <p>TURVETUOTANTOA KOSKEVAT YLEISET SUUNNITTELUMÄÄRÄYKSET:</p> <p>Turvetuotantoalueita suunniteltaessa tulee huomioida sekä pinta- että pohjavesien hyvän tilan saavuttaminen sekä valtakunnallisesti ja maakunnallisesti arvokkaiden kulttuuri-, maisema- ja luontoarvojen säilyminen. Turvetuotantoon tulee ottaa ensisijaisesti entisiin tuotantoalueisiin liittyviä soita tai jo ojitettuja soita.</p> <p>MERKINTÖJEN ULKOPUOLISET ALUEET:</p> <p>Alueet, joille ei kohdistu valtakunnallisia, maakunnallisia tai useampaa kuin yhtä kuntaa koskevia aluetarpeita näkyvät kartalla vain pohjakarttaesityksenä. Mikäli alempiasteisen kaavoituksen tai yksittäisen hankkeen yhteydessä tulee näille alueille vireille hanke tai maankäyttöratkaisu, jota ei maakuntakaavaa laadittaessa ole otettu huomioon, mutta jolla on tai jolla voidaan olettaa olevan valtakunnallista, maakunnallista tai ylikunnallista merkitystä, tulee asia pääsääntöisesti tutkia maakuntakaavan muutosten ja päivitysten yhteydessä.</p> | |

6.2.2 Keski-Pohjanmaan vireillä oleva maakuntakaava

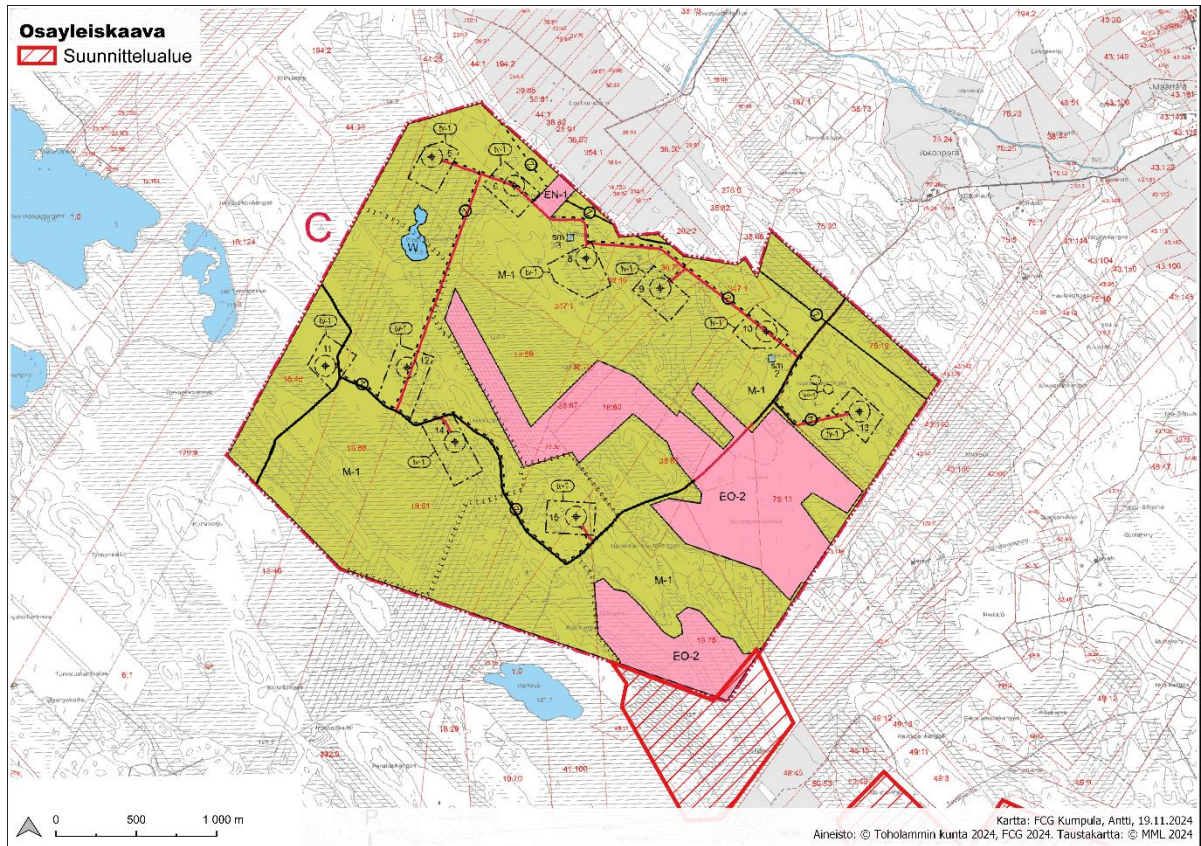
Keski-Pohjanmaan 6. vaihemaakuntakaava on vireillä. Kaavan teemat ovat tuulivoima, kairostoiminta, viheraluesuunnittelu sekä virkistys ja matkailu. Kaavan työnimenä käytetään ”Keski-Pohjanmaan energiamurros- ja ympäristövaihemaakuntakaava”. Keski-Pohjanmaan 6. vaihemaakunta-kaavan osallistumis- ja arviointisuunnitelma (OAS) on ollut julkisesti nähtävillä 1.4.-30.4.2023. Kaavaluonnos on tarkoitus asettaa nähtäville vuoden 2025 tammi-helmikuun aikana. Julkisen maakuntakaavaehdotuksen on tarkoitus asettaa nähtäville keväällä 2025 maaliskuuhun ajaksi ja kaavan hyväksymiskäsittely on suunniteltu toteutuvan Keski-Pohjanmaan maakuntavaltuustossa kesäkuussa 2025.

6. vaihemaakuntakaavatyön osana on yhteistyössä kolmen pohjalaismaakunnan kesken tehty Etelä-Pohjanmaan, Keski-Pohjanmaan ja Pohjanmaan tuulivoimaselvitys (FCG Finnish Consulting Group Oy 2022). Selvitystyön keskeisenä tavoitteena oli tarkastella tuulivoimatuotantoon potentiaalisia uusia alueita maakuntakaavoituksen taustaksi mantereella ja merialueilla. Lisäksi tämän selvityksen keskeisenä tavoitteena oli arvioida potentiaalisten tuulivoima-alueiden vaikutuksia ihmisiin, luontoon, maisemaan, ilmastoon ja aluetalouteen. Hankealueelle on esitetty tuulivoimaselvityksessä tuulivoimatuotantoon potentiaalisena alueena (alue nro. 103)

6.3 Yleiskaavat

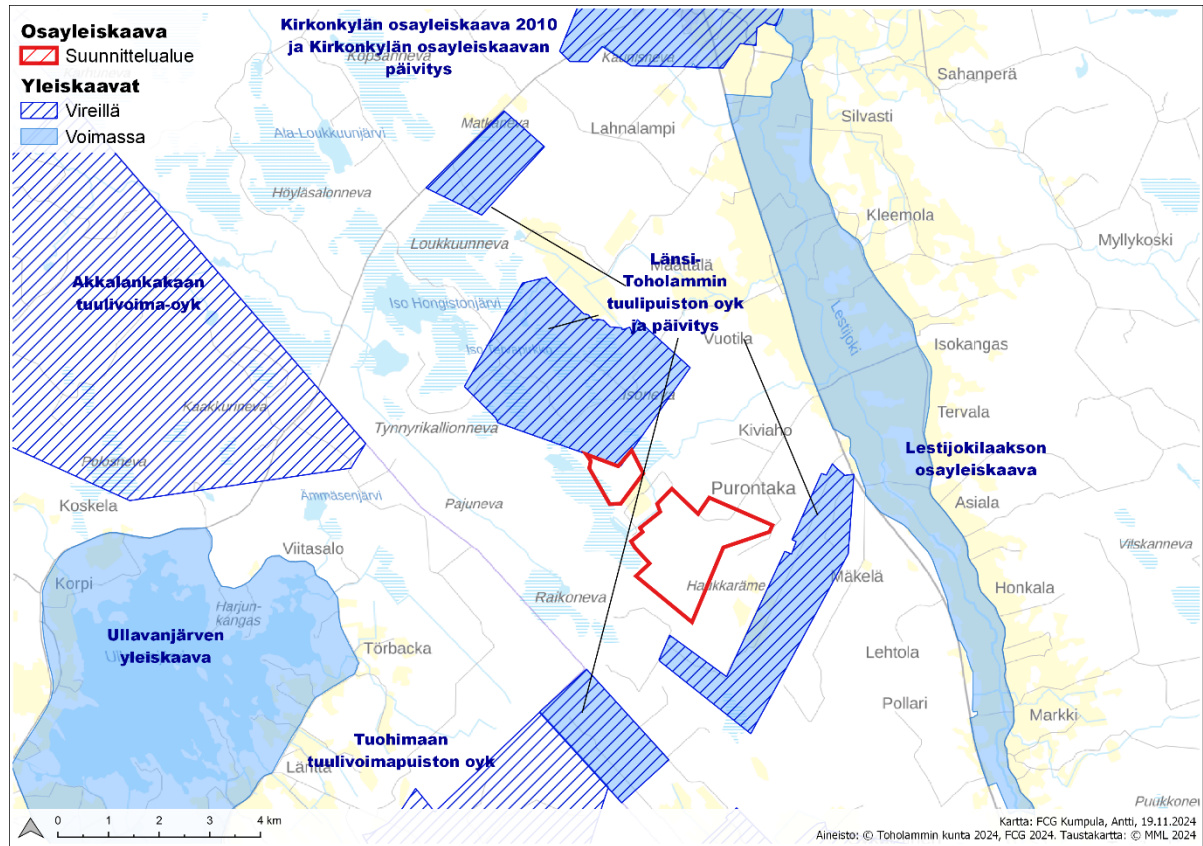
6.3.1 Voimassa olevat yleiskaavat

Suunnittelualue rajautuu luoteisrajaltaan voimassa olevaan Länsi-Toholammin tuulipuiston osayleiskaavaan, jonka Toholammin kunnanvaltuusto on hyväksynyt 23.5.2016 § 38 ja hallinto-oikeus vahvistanut 20.6.2018. (Kuva 6-2). Suunnittelualue rajautuu Länsi-Toholammin tuulipuiston osayleiskaavassa aluevarausmerkinnöillä osoitettuun turvetuotantoalueeseen (EO-2) sekä maa- ja metsätalousvaltaiseen alueeseen (M-1).



Kuva 6-2. Ote Länsi-Toholammin tuulipuiston osayleiskaavasta ja suunnittelualueesta. Paikattietojen epätarkkuuden takia kartta on suuntaa antava. Osayleiskaavan suunnittelualue ei sijoitu Länsi-Toholammin tuulipuiston osayleiskaavan alueelle, vaan rajautuu sen kaakkoskulmaan.

Muut lähialueen voimassa olevat osayleiskaavat ovat lähimmillään noin 2 kilometrin päässä suunnittelualueen itäpuolella, jossa sijaitsee Lestijokilaakson osayleiskaava (Kuva 6-3). Noin 3–5 kilometrin päässä suunnittelualueen etelä- ja länsipuolilla on vireillä Kokkolan kaupungin alueella Akkalankankaan ja Tuohimaan tuulivoimapuistojen osayleiskaavat.



Kuva 6-3. Lähialueen yleiskaavat.

6.3.2 Vireillä olevat yleiskaavat

Suunnittelualueen ympärillä on vireillä Länsi Toholammin tuulipuiston osayleiskaavan päivitys. Voimassa olevaa osayleiskaavaa on tarkoitus muuttaa siten, että mahdollistetaan edelleen kahdenkymmenenviiden tuulivoimalan rakentuminen suunnittelualueelle, mutta voimaloiden kokonaiskorkeus ja yksikkötehot kasvavat. Voimaloiden suunniteltu kokonaiskorkeus on enintään 270 m (tornikorkeus n. 170–180 m ja lavan pituus noin sata metriä). Voimaloiden yksikköteho on n. 8 MW. Tuulivoimaloiden lisäksi alueelle tullaan rakentamaan tarvittavat rakennus- ja huoltotiet, sähköasemat, sekä liittynät alueen sähköverkkoon. Vireillä olevan osayleiskaavan kanssa samanaikaisesti tehdään ympäristövaikutusten arvioinnista annetun lain mukainen ympäristövaikutusten arviointi. Suunnitteilla olevan tuulipuiston sähkönsiirtoa päivitetään kokonaistehon kasvamisen vuoksi.

Muut lähialueen vireillä olevat yleiskaavat sijaitsevat lähimmillään noin 5 kilometrin päässä suunnittelualueesta.

6.4 Asema- ja ranta-asemakaavat

Suunnittelualueella ei ole voimassa tai vireillä olevia asema- tai ranta-asemakaavoja. Lähimmät asemakaavoitettu alueet sijoittuvat Toholammin keskustaajaman alueelle noin 7,5–8 kilometrin päähän suunnittelualueesta.

7 Laadittavat vaikutusten arviointi ja selvitykset

7.1 Vaikutusten arviointi

Vaikutusten arviointi on osa osayleiskaavan suunnittelua. Vaikutusten selvittämisen tarkoituksena on jo suunnittelun aikana saada tietoa suunnitteluratkaisujen merkityksestä ja siten parantaa lopullisen suunnitelman laatua. Vaikutusten selvittäminen perustuu alueelta käytössä oleviin perustietoihin, alueella suoritettuihin maastokäynteihin, osallisilta saataviin lähtötietoihin, lausuntoihin ja huomautuksiin sekä laadittavien suunnitelmien ympäristöä muuttavien ominaisuuksien analysointiin.

Merkittävien teollisen mittaluokan aurinkovoimaloiden ympäristövaikutukset arvioidaan YVA-lain mukaisessa ympäristövaikutusten arviointimenettelyssä. Toholammin Toristojannevan aurinkovoimahankkeessa sovelletaan ympäristövaikutusten arviointimenettelystä annetun lain mukaista arviointimenettelyä.

Osayleiskaavan vaikutukset arvioidaan lähtökohtaisesti YVA-menettelyn yhteydessä. Ympäristövaikutusten arviointia (YVA) varten tehdyissä selvityksissä on huomioitu yleiskaavoituksessa tarvittavat selvitystarpeet, jolloin yleiskaavan vaikutustenarvioinneissa voidaan käyttää YVA-menettelyssä tuotettua selvitysaineistoa.

Osayleiskaavan vaikutusten arviointia ohjaavat kuitenkin alueidenkäyttölaki sekä maankäyttö ja rakennusasetus (MRA).

Alueidenkäyttölain 9 § määrää kaavan vaikutustenarvioinnista seuraavaa:

Kaavan tulee perustua kaavan merkittävät vaikutukset arvioivaan suunnitteluun ja sen edellyttämiin tutkimuksiin ja selvityksiin. Kaavan vaikutuksia selvittäessä otetaan huomioon kaavan tehtävä ja tarkoitus.

Kaavaa laadittaessa on tarpeellisessa määrin selvittävä suunnitelman ja tarkasteltavien vaihtoehtojen toteuttamisen ympäristövaikutukset, mukaan lukien yhdyskuntataloudelliset, sosiaaliset,

kulttuuriset ja muut vaikutukset. Selvitykset on tehtävä koko siltä alueelta, jolla kaavalla voidaan arvioida olevan olennaisia vaikutuksia.

Kun kaava laaditaan ympäristövaikutusten arviointimenettelystä annetun lain (252/2017) 3 §:ssä tarkoitetun hankkeen toteuttamiseksi, hankkeen ympäristövaikutukset voidaan arvioida lain 3 luvun mukaisen menettelyn sijaan kaavoituksen yhteydessä. Hankkeesta vastaavan on tällöin toimitettava mainitun lain 16 ja 19 §:ssä tarkoitetut tiedot kaavan laatimisesta vastaavalle viranomaiselle. Yhteysviranomaisen vastaa ympäristövaikutusten arvioinnin riittävyyden tarkistamisesta sekä ympäristövaikutusten arvioinnista annetun lain mukaisen perustellun päätelmän tekemisestä.

Jos hankkeesta vastaava on sama kuin kyseisen kaavan laatimisesta vastaava viranomaisen, ei hankkeen ympäristövaikutusten arviointia voida kuitenkaan tehdä kaavan laatimisen yhteydessä.

Tarkempia säännöksiä kaavan vaikutusten selvittämisestä ja hankkeesta vastaavan velvollisuudesta toimittaa tietoja viranomaisille sekä viranomaisten tehtävistä ja yhteistyöstä annetaan valtioneuvoston asetuksella.

MRA 1 § täydentää kaavan vaikutusten selvittämisestä seuraavaa

Maankäyttö- ja rakennuslain (132/1999) 9 §:ssä tarkoitettuja kaavan vaikutuksia selvitettäessä otetaan huomioon aikaisemmin tehdyt selvitykset sekä muut selvitysten tarpeellisuuteen vaikuttavat seikat. Selvitysten on annettava riittävät tiedot, jotta voidaan arvioida suunnitelman toteuttamisen merkittävät välittömät ja välilliset vaikutukset:

- 1) ihmisten elinoloihin ja elinympäristöön;*
- 2) maa- ja kallioperään, veteen, ilmaan ja ilmastoon;*
- 3) kasvi- ja eläinlajeihin, luonnon monimuotoisuuteen ja luonnonvaroihin;*
- 4) alue- ja yhdyskuntarakenteeseen, yhdyskunta- ja energiatalouteen sekä liikenteeseen;*
- 5) kaupunkikuvaan, maisemaan, kulttuuriperintöön ja rakennettuun ympäristöön;*
- 6) elinkeinoelämän toimivan kilpailun kehittymiseen.*

(11.2.2016/119)

Jos yleis- tai asemakaavan maankäyttö- ja rakennuslain 9 §:ssä tarkoitettujen olennaisien vaikutusten ulottuessa toisen kunnan alueelle, kaavan vaikutuksia selvittäessä tulee olla tarpeellisessa määrin yhteydessä tähän kuntaan. Jos kaavan olennaiset vaikutukset ulottuvat toisen maakunnan liiton alueelle, tulee vastaavasti olla yhteydessä tähän liittoon.

7.2 Laadittavat selvitykset

Toristojannevan aurinkovoimahankkeen YVA-menettelyn yhteydessä tehdään vuosien 2024–2025 aikana seuraavat inventoinnit ja selvitykset, jotka palvelevat myös laadittavaa osayleiskaavaa. Selvitykset vastaavat yleisiä teollisen kokoluokan aurinkovoimahanketta varten laadittavia selvityksiä:

- Luontoselvitykset
 - Kasvillisuus- ja luontotyyppiselvitys (3 pv)
 - Lepakkoselvitys (3 yötä)
 - Viitasammakkoselvitys (2 pv)
 - Liito-oravaselvitys (2 pv)
 - Pesimälinnustoselvitys (5 pv)
 - Metsäkanalintujen soidinpaikkainventointi (4 pv)
 - Pöllöselvitys (2 pv)
 - Päiväpetolintuselvitys (10 pv)
 - Metsäpeuraselvitys (3 pv)
 - Muiden luontodirektiivin liitteen IV(a) lajien tai muutoin arvokkaan eläinlajiston elinympäristöjä ja esiintymispotentiaalia havainnoidaan muiden selvitysten yhteydessä
- Arkeologinen inventointi
- Biodiversiteettiselvitys
- Hulevesiselvitys
- Tehtävät mallinnukset:
 - Havainnekuvat
- Kyselyt:
 - Asukaskysely
 - Metsästäjähaastattelut

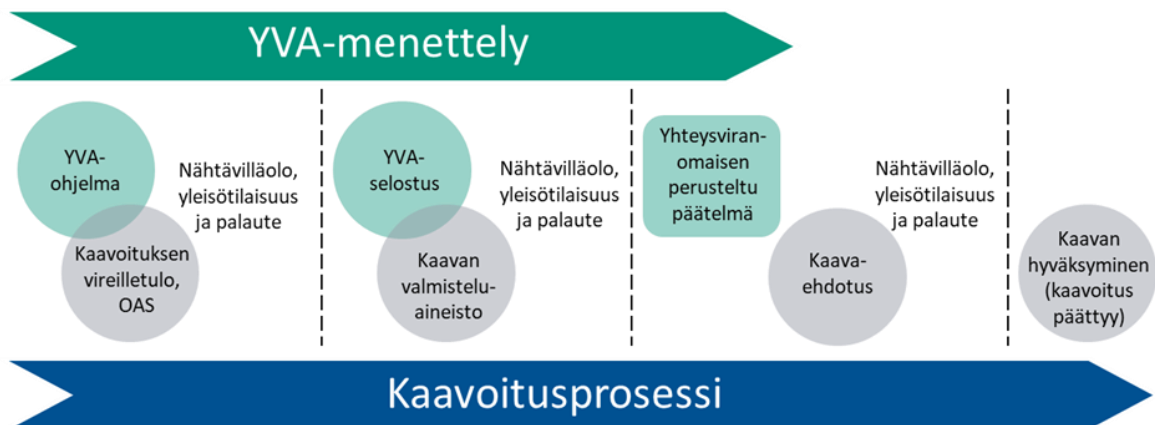
Myöhemmin YVA-menettelyn jälkeen kaavoituksen yhteydessä ei lähtökohtaisesti suunnitella tehtävien uusia selvityksiä. Mahdollisten täydentävien selvitysten tarve selviää kaava-prosessin aikana.

7.3 Kaavoituksen ja YVA-menettelyn yhteensovittaminen

YVA-lain (5.5.2017/252) 5 §:n mukaan "yhteisviranomaisen, kaavaa laativan kunnan tai maakunnan liiton ja hankkeesta vastaavan on oltava riittävässä yhteistyössä hankkeen arviointimenettelyn ja kaavoituksen yhteensovittamiseksi".

Ympäristövaikutusten arviointimenettely on tärkeä osa yleiskaavan laadintaa. Ympäristövaikutusten arviointia varten tehdyissä selvityksissä on huomioitu yleiskaavoituksessa tarvittavat selvitystarpeet, jolloin yleiskaava voidaan laatia YVA-menettelyn selvitysaineiston pohjalta.

Hankkeen YVA-ohjelma ja kaavoituksen osallistumis- ja arviointisuunnitelma ovat lähes yhtä aikaa nähtävillä alla olevan kaavion mukaisesti. Molemmat ovat kuitenkin omia prosessejaan ja niitä koskevat omat kuulemisvaiheet ja aikataulut. YVA- ja kaavaprosesseihin liittyvät tiedotustilaisuudet ovat kaavaprosessin aikana tarkoituksenmukaista yhdistää siten, että hankkeesta kiinnostuneet voivat tiedotustilaisuuksissa saada tietoa hankkeen, YVA-menettelyn ja kaavoituksen etenemisestä sekä siitä, miten YVA-menettelyn yhteydessä tehdyt selvitykset otetaan huomioon hankesuunnittelussa ja kaavoituksessa.



Kuva 7-1. YVA-menettelyn ja kaavoitusprosessin kulku.

8 Osallistuminen ja vuorovaikutus

8.1 Osalliset

Osallisilla on oikeus ottaa kantaa kaavojen valmisteluun, arvioida kaavan vaikutuksia ja lausua kaavoista mielipiteensä (alueidenkäyttölaki 62 §).

Alueidenkäyttölain 62 §:n mukaan osallisia ovat suunnitteilla olevan kaava-alueen maanomistajat ja kaikki ne, joiden asumiseen, työntekoon tai muihin oloihin kaava saattaa huomattavasti vaikuttaa. Kaavaprosessissa osallisia ovat myös ne viranomaiset, yhdistykset, järjestöt ja yhteisöt, jotka toimivat alueella tai joiden toimialaa kaavassa käsitellään.

Yleiskaavan laadinnassa osallisia ovat:

Asukkaat, maanomistajat ja muut osalliset:

- Kaavan vaikutusalueen asukkaat
- Kaavan vaikutusalueen maanomistajat ja haltijat
- Yritykset ja elinkeinonharjoittajat
- Virkistysalueiden käyttäjät
- Muut osalliset ja osalliseksi ilmoittautuvat

Yhteisöt, joiden toimialaa suunnittelussa käsitellään:

- Asukkaita edustavat yhteisöt kuten asukasyhdistykset sekä kylätoimikunnat
- Tiettyä intressiä tai väestöryhmää edustavat yhteisöt kuten luonnonsuojeluyhdistykset
 - BirdLife Keski-pohjanmaa ry, Suomen luonnonsuojeluliiton Pohjanmaan piiri, Toholammin riistanhoitoyhdistys
- Elinkeinoharjoittajia ja yrityksiä edustavat yhteisöt
- Maa- ja metsätaloustuottajain keskusliitto MTK Keski-Pohjanmaa
- Erityistehtäviä hoitavat yhteisöt tai yritykset kuten energia- ja vesilaitokset

Viranomaiset ja niihin verrattavat yritykset, joiden toimialaa suunnittelussa käsitellään:

- Toholammin kunta
- Sievin kunta
- Kannuksen kaupunki
- Kokkolan kaupunki
- Ylivieskan kaupunki
- Kaustisten kunta
- Länsi- ja Sisä-Suomen aluehallintovirasto
- Pohjanmaan ELY-keskus
- Keski-Pohjanmaan liitto
- K. H. Renlundin museo
- Puolustusvoimat, 3. logistiikkarykmentti

- Suomen erillisverkot
- Traficom
- Väylä
- Luonnonvarakeskus
- Fingrid Oyj
- Metsähallitus
- Toholammin Vesihuolto Oy
- Finavia Oyj
- Digita Oy
- Elenia
- Telia Finland Oyj
- Elisa Oyj
- DNA Oy
- Cinia Group Oy
- Ilmatieteenlaitos

8.2 Viranomaisyhteistyö

Kaavaprosessin yhteydessä järjestetään viranomaisneuvottelut aloitus- tai valmisteluvaiheessa sekä tarvittaessa ehdotusvaiheessa (alueidenkäyttölaki 66.2 §, MRA 18 §).

8.3 Osallistuminen kaavoitukseen

Osallisilla on mahdollisuus antaa mielipiteensä ja muistutuksensa kaavan nähtävilläolon aikana kaavaluonnos- ja kaavaehdotusvaiheessa. Alueidenkäyttölain 62 §:n mukaan osallisia ovat alueen maanomistajat ja ne, joiden asumiseen, työntekoon tai muihin oloihin kaava saattaa huomattavasti vaikuttaa, sekä viranomaiset ja yhteisöt, joiden toimialaa suunnittelussa käsitellään.

Alueen osayleiskaavoituksen osallistuminen ja vuorovaikutus tapahtuu:

1. Yleisötilaisuuksissa
2. Mielipiteen toimittamisella kaavaluonnoksesta ja muusta valmisteluaineiston nähtävillä olon aikana
3. Muistutuksen kirjoittamisella kaavaehdotuksesta nähtävillä olon aikana
4. Ottamalla suoraan yhteyttä kunnan tai konsultin edustajaan.

8.4 Osallistuminen ja vuorovaikutuksen järjestäminen

Osayleiskaavan vireilletulosta, kaavaluonnoksen ja -ehdotuksen nähtävillä olosta sekä kaavan voimaantulosta tiedotetaan Lestijokilehdessä, Toholammin kunnan ilmoitustaululla sekä kunnan internetsivuilla.

Nähtävilläoloaikoina osalliset voivat esittää mielipiteitään osallistumis- ja arviointisuunnitelmasta sekä kaavan valmisteluaineistosta (kaavaluonnos). Kaavaehdotuksesta voi tehdä kirjallisia muistutuksia. Hankkeen aikana on mahdollista järjestää yleisötilaisuuksia ja niiden järjestämisestä tiedotetaan erikseen.

Kaavoitukseen liittyvä materiaali pidetään nähtävillä Toholammin kunnassa (Lampintie 5, 69300 Toholampi) sekä kunnan internet-sivuilla.

Vuorovaikutuksen ja osallistumisen takaamiseksi on mahdollista järjestää nähtävilläoloaikoina kaikille avoimet tiedotus- ja yleisötilaisuudet.

Kaavan vireilletulo:

Kaavan vireille tulosta ja osallistumis- ja arviointisuunnitelmasta (OAS) tiedotetaan lehti-ilmoituksella ja kunnan nettisivuilla. OAS asetetaan nähtäville vähintään 30 päivän ajaksi, jolloin siitä pyydetään lausuntoja ja osallisilla on mahdollisuus lausua siitä mielipiteensä.

Kaavan valmisteluvaihe:

Kaavan valmisteluvaiheen aineiston nähtävillä olosta tiedotetaan lehti-ilmoituksella ja kunnan nettisivuilla. Kaavan valmisteluvaiheen aineisto (kaavaluonnos, kaavaselostus, tarvittavat selvitykset) asetetaan nähtäville vähintään 30 päivän ajaksi, jolloin siitä pyydetään lausuntoja ja osallisilla on mahdollisuus lausua mielipiteensä (MRA 30 §:n mukainen kuuleminen).

Kaavaehdotusvaihe:

Kaavaehdotus asetetaan nähtäville vähintään 30 päivän ajaksi (alueidenkäyttölaki 65 §, MRA 19 §). Nähtävillä olosta tiedotetaan lehti-ilmoituksella. Kaava-aineisto on nähtävillä myös sähköisesti internetissä. Kaavaehdotuksesta pyydetään lausuntoja ja osalliset voivat esittää siitä mielipiteensä (muistutuksen).

Kaavan hyväksyminen:

Kaavan hyväksyy kunnanhallituksen käsittelyn jälkeen kunnanvaltuusto. Hyväksymispäätöksestä tiedotetaan ELY-keskusta, Keski-Pohjanmaan liittoa ja niitä, jotka ovat sitä kirjallisesti pyytäneet. Kaavan lainvoimaisuudesta kuulutetaan Toholammin kunnan nettisivuilla ja paikallislehdessä (MRA 93 §).

8.5 Valitus

Osallisilla ja kunnan jäsenillä on mahdollisuus valittaa Toholammin kunnanvaltuuston päätöksistä hallinto-oikeuteen.

8.6 Tiedottaminen

Osayleiskaavan vaiheista, sisällöstä, yleisötilaisuuksista, mahdollisuuksista mielipiteen esittämiseen sekä luonnoksen ja ehdotuksen nähtävillä olosta tiedotetaan seuraavilla tavoilla:

- Ilmoituksina, kuulutuksina ja tiedotteina sanomalehdissä
- Toholammin kunnan internetsivuilla

Viralliset kuulutukset julkaistaan seuraavassa sanomalehdessä:

- Lestijoki

Osayleiskaavan kaavaehdotuksen nähtäville asettamisista ilmoitetaan kirjeitse kaava-alueen maanomistajille.

Kaikista kaavan kuulemis- ja päätöksentekovaiheista ilmoitetaan Toholammin kunnan internet-sivuilla. Kaava-aineistot asetetaan nähtäville nähtävillä Toholammin kunnan internetsivuilla sekä kunnantalolle.

9 Tavoiteaikataulu

Osayleiskaavan laadinnan tavoiteaikataulu

| Kaavaprosessi | Ajankohta |
|---|-----------------|
| Vireilletulo | talvi 2025 |
| OAS nähtävillä | talvi 2025 |
| Kaavan valmisteluvaiheen aineistojen laadinta | talvi-syky 2025 |
| Kaavaluonnos nähtävillä | loppusyky 2025 |
| Kaavaehdotuksen laadinta | talvi 2026 |
| Kaavaehdotus nähtävillä | kevät 2026 |
| Kaavan viimeistely ja hyväksyminen | kesä 2026 |